

¡Felicidades por su adquisición, los ruteadores DrayTek para red de área local LAN, le brindan la solución todo en uno para conectividad cableada e inalámbrica!

POR FAVOR LEA ESTA GUÍA PARA UNA INSTALACIÓN EXITOSA.

INSTRUCTIVO DE OPERACIÓN

RECOMENDACIÓN:

Use sólo el adaptador o cable de corriente que acompañe al Ruteador, cualquier otro puede dañar la unidad.

El Ruteador debe estar ubicado en un lugar fresco y seco, con al menos 10cms. de espacio en los lados para una correcta ventilación.

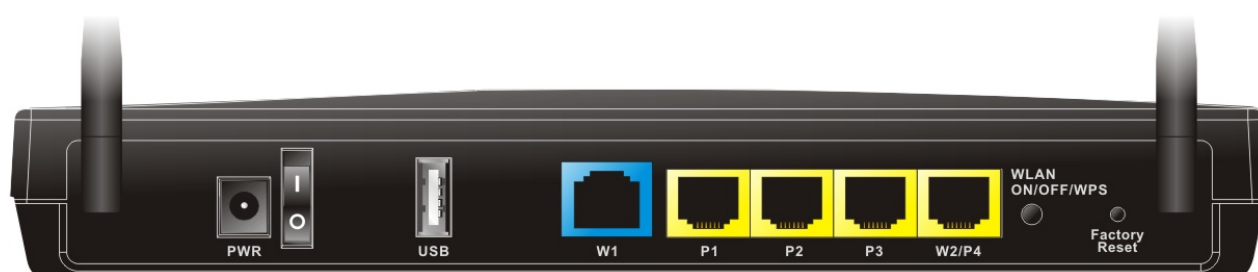
REVISE EL CONTENIDO:

- Este instructivo y póliza de garantía
- Ruteador Modelo: DrayTek Vigor2915ac
- Adaptador CA/CD o cable de corriente
- Bolsa con accesorios

CARACTERÍSTICAS ELÉCTRICAS NOMINALES:

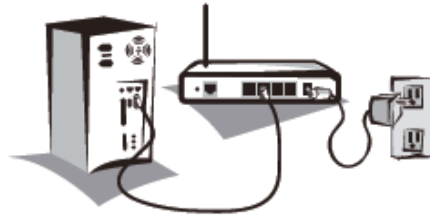
100-240VCA, Salida: 12V/2A

DESCRIPCIÓN DEL EQUIPO: Los ruteadores DrayTek están estandarizados de acuerdo a especificaciones de la IEEE 802.3, IEEE802.11ac dependiendo del modelo. Cuentan con puertos RJ45 para un enlace de red a través de cable UTP categoría 3, 4, 5, 5e ó 6 conforme a lo señalado por los estándares así como conectividad inalámbrica WiFi.



MONTANDO EL RUTEADOR:

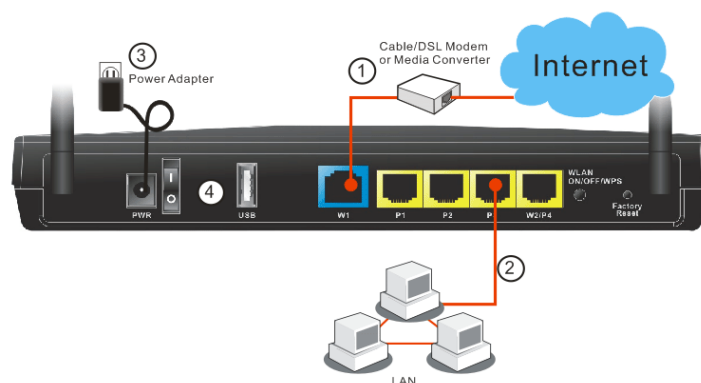
Para montar el Ruteador asegúrese que sea un lugar céntrico con referencia a los dispositivos que conectará y cerca y de un tomacorriente 100-240VCA; colóquelo en un lugar plano de preferencia en una ubicación elevada.



CONECTANDO EL RUTEADOR A SU RED:

El Ruteador tiene puertos RJ45, los cuales pueden ser conectados a computadoras, estaciones de trabajo o servidores, impresoras, teléfonos IP, etc.

- 1) Conecte el módem de banda ancha (Cable) al puerto WAN del Ruteador.
- 2) Conecte la tarjeta de red de la computadora a cualquier puerto LAN con el cable RJ-45 incluido.
- 3) Conecte el adaptador de energía CA/CD a un tomacorriente 100-240VCA y verifique que las luces LED enciendan.



4) Abra el navegador web e introduzca la dirección <http://192.168.1.1>. En el recuadro que aparece introduzca el nombre de usuario: **admin**, y la contraseña: **admin**, haga clic en [OK].

El software guardará la configuración y se reiniciará. Ahora ya puede disfrutar de su conexión a Internet.

Una captura de pantalla de la interfaz de inicio de sesión del router DrayTek Vigor2915 Series. El título de la página es "DrayTek Vigor2915 Series". El encabezado de la sección es "Login". Hay un campo de texto para "Username" con el valor "admin" y un campo de texto para "Password" con caracteres ocultos por puntos. Hay un botón "Login". Debajo del botón hay un mensaje de advertencia de seguridad: "Security Warning: You are logging in without encryption which is not recommended. To login securely [click here](#)." En la parte inferior hay un pie de página: "Copyright © 2000-2019 DrayTek Corp. All Rights Reserved."

5. Su equipo ya está listo para establecer la comunicación de su red local LAN.

ASISTENCIA TECNICA:<http://www.DrayTek.com>

Conmutador: (81) 8400 - 1777

LD sin Costo: (800) 872 - 1777

Descripción General	
Normas	IEEE802.11b, IEEE802.11g, IEEE802.11n, IEEE802.11ac
Tasa de transferencia de datos	IEEE 802.11b: 11 / 5.5 / 2 / 1Mbps
	IEEE 802.11g: 54/48/36/24/18/12/9/6 Mbps
	IEEE 802.11n (40MHz, 400ns GI): 150/135/120/90/60/45/30/15 Mbps
Medios de Red(Cable)	WAN: 10/100/1000 BASE TX, Conector RJ-45, Auto MDI/X cable UTP categoría 3, 4, 5 cable (máximo 100m) EIA/TIA-568 100Ω STP (máximo 100m) LAN:: 10/100/1000 BASE TX, Conector RJ-45, Auto MDI/X cable UTP categoría 5, 5e cable (máximo 100m) EIA/TIA-568 100Ω STP (máximo 100m) GIGABIT: 1000Base-TX: cable UTP categoría 5, 5e, 6 cable (máximo 100m) EIA/TIA-568 100Ω STP (máximo 100m)
Número de Puertos	4 Puertos RJ-45 para LAN, 2 Puerto RJ-45 para WAN, 2 Puerto USB Host 2.0, 2 Puerto RJ-11 para FXS
Indicadores LED	Encendido, WLAN(Red de Área Local Inalámbrica), ACT, USB, WAN, WPS, LAN 1-4, QoS, DMZ, VPN.

Condiciones físicas y medioambientales	
Temperatura de Funcionamiento	0°C ~45°C (32°F ~113°F)
Temperatura de almacenamiento	-25°C ~70°C (-13°F ~158°F)
Humedad de Funcionamiento	10%~90% no condensada
Humedad de almacenamiento	5%~90% no condensada

DECLARACIÓN FCC

Este equipo ha sido probado y cumple con los límites establecidos para un dispositivo digital de Clase B, conforme a la parte 15 de las Normas FCC. Estos límites se han establecido para proporcionar una protección razonable contra la interferencia nociva en una instalación residencial.

Este equipo genera, utiliza y puede emitir energía de radiofrecuencia y, sino se instala y utiliza de acuerdo con las instrucciones, puede causar interferencias nocivas a las radiocomunicaciones. Sin embargo, no existe garantía de que no se produzcan interferencias en una instalación en particular. En caso de que este equipo sí produzca interferencias perjudiciales para la recepción de radio o televisión, hecho que puede determinarse al encender y apagar el equipo, se recomienda al usuario que trate de corregir la interferencia mediante una o varias de las siguientes medidas:

- Cambiar la orientación o ubicación de la antena receptora.
- Alejar el equipo del receptor.
- Conectar el equipo a una forma de corriente de un circuito diferente al del receptor.

Consultar al distribuidor o a un técnico en radio o televisión para obtener ayuda.

DECLARACIÓN DE CONFORMIDAD DE LA CE (EUROPA)

En cumplimiento con la directiva EMC EN55032 Class B, Directiva sobre Bajo Voltaje EN61000-3-3, este producto cumple los requisitos de las siguientes normativas:

- EN41003
- EN55032
- EN62368

ADVERTENCIAS DE SEGURIDAD



PRECAUCIÓN.

No utilice este producto cerca del agua. Evite utilizar este producto durante una tormenta.